

# 愛媛県データダッシュボード

## 利用者マニュアル

初 版

## 目次

目次	2
改定履歴	3
概要	4
1.1. はじめに	4
愛媛県データダッシュボード	5
1.2. 概要	5
1.3. ダッシュボードメニュー構成	5
1.4. 地図ダッシュボード	6
1.4.1. 各データの表示	6
1.4.2. 背景地図の表示切替	7
1.5. 防災情報 / 気象センサー	9
1.6. 防災情報 / 気象観測カメラ(宇和島市)	10
1.7. オープンデータ API	12
1.7.1. オープンデータ API 詳細:数値情報	13
1.7.2. オープンデータ API 詳細:画像情報	14

## 改定履歴

日付	内容
2023年9月25日	初版

## 1.1. はじめに

本書は、愛媛県データダッシュボードの操作説明を行うものである。

## 1.2. 概要

愛媛県エリア・データ連携基盤に接続し、各データ提供事業者から公開利用を許可されたデータを定期的に取り得し、Web ダッシュボード上に可視化する。

愛媛県データダッシュボードは、Microsoft Edge、Google Chrome、Apple Safari ブラウザの標準機能のみで動作する。

## 1.3. ダッシュボードメニュー構成

ダッシュボード Web 画面のメニュー構成は以下の通りとなる。

メニュー(大分類)	メニュー(中分類)	表示内容
地図ダッシュボード	なし	地図座標情報を持つデータを複数種類地図上に重ねて表示することを可能とする。重ね合わせの順序、表示透明度を変更できる。
防災情報	気象センサー	気象センサーの各種計測の現在値を表示する。 当日の気象センサーの値の変化を CSV 形式でダウンロード確認できる。
	気象観測カメラ	気象観測カメラが撮影した現在の画像を表示する。
オープンデータ API	なし	愛媛県データダッシュボードが API 配信するデータセットを確認できる。
利用規約	なし	愛媛県データダッシュボードの利用に際しての規約をダウンロード確認できる。

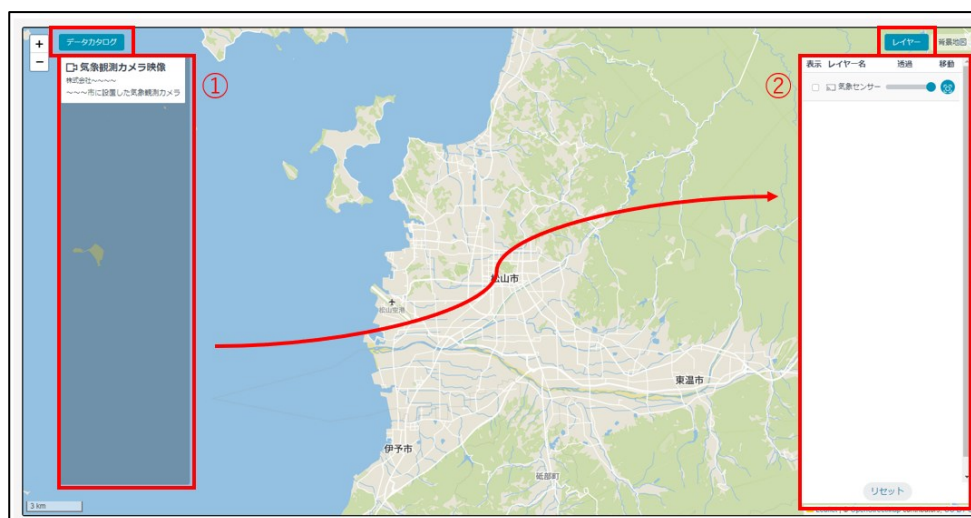
各メニューに掲載するデータを以下にまとめる。

メニュー	データ提供事業者	提供データ
地図ダッシュボード	明星電気株式会社	気象センサー
	株式会社ウェルソック	気象観測カメラ
防災情報	明星電気株式会社	気象センサー
	株式会社ウェルソック	気象観測カメラ

## 1.4. 地図ダッシュボード

地図ダッシュボードを開くと、愛媛データを中心に表示した地図が表示される。地図上左上にある「データカタログ」ボタンを押下すると、地図上に重ねて表示できる提供データセットが一覧される。

### 1.4.1. 各データの表示



番号	説明
①	データカタログボタンを押下すると地図上にレイヤーとして重ね合わせ表示が可能なデータが一覧される。表示対象のデータをマウスでドラッグし、右上レイヤーボタンで表示したレイヤー選択パネルにドロップすることでレイヤー選択が行える。
②	右上レイヤーボタンを押下するとレイヤー選択パネルが表示される。 ①のデータカタログからドラッグ&ドロップし、チェックボックスをONに設定することで地図上に表示データを追加できる。
③	レイヤーパネルに選択したレイヤーのチェックボックスを選択すると地図上に地物が表示される。

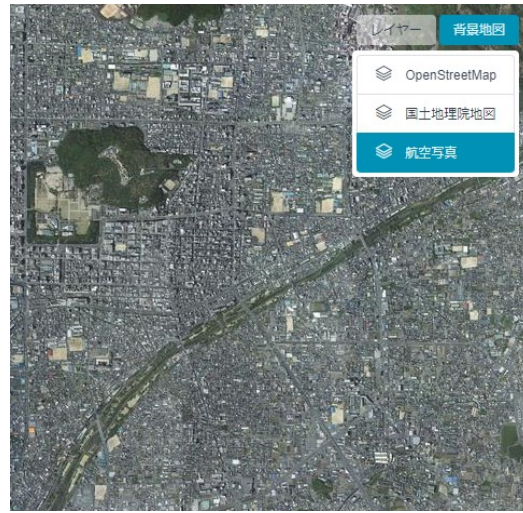
④	レイヤーの地物が存在する場所に移動するためのボタン。押下すると地図表示位置の移動と適切な表示縮尺の切り替えが可能。
⑤	表示中の地物の表示色の透明度を変更可能。
⑥	②の操作で複数のデータを選択した場合、レイヤーパネルの行をマウスで上下にドラッグ移動することで、地図上の表示順序を切り替えることができる。 レイヤーパネルの上に存在するレイヤーが地図上でも上位レイヤーとして表示される。

### 1.4.2. 背景地図の表示切替

地図右上の背景地図ボタンを押下すると表示背景地図表示を以下の3種類から選択することが可能。

背景地図	表示例
OpenstreetMap	
国土地理院 数値地図	

国土地理院  
航空写真





## 1.5. 防災情報 / 気象センサー

明星電気株式会社様ご提供の宇和島市気象センサー情報



番号	説明
①	観測日時
②	クリックすると気象センサーデータを CSV 形式でダウンロードできる。
③	センサーを設置した住所を表示。クリックすると地図ダッシュボードに遷移し、該当センサーの位置に移動する。
④	気象センサーの各種計測の現在値を表示

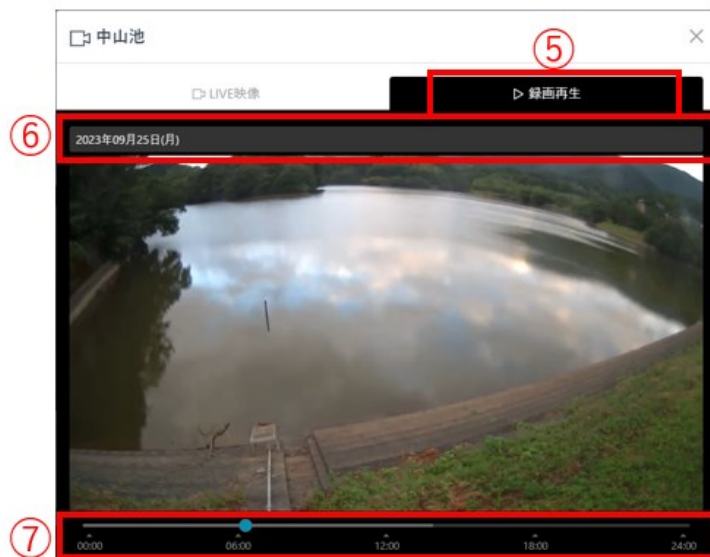
## 1.6. 防災情報 / 気象観測カメラ(宇和島市)

宇和島市に設置済の気象観測ライブ映像情報。(株式会社ウェルソック様 ご提供)



番号	説明
①	ライブカメラが設置された住所を表示。クリックで地図画面の該当位置に遷移する。
②	ライブ映像から定期的に生成される静止画サムネイル画像 サムネイル画像をクリックすると、③のポップアップ画面が開き、ライブカメラ映像が再生される。

サムネイル画像をクリックすると、ポップアップ画面が開き、LIVE 映像の再生が開始する。



番号	説明
③	ポップアップ表示でライブ映像再生機能が起動する。
④	LIVE 表示用タブ
⑤	録画再生用タブ
⑥	録画再生:対象日付選択
⑦	録画再生時間の選択。スライダーで再生時刻を選択

## 1.7. オープンデータ API

愛媛県データダッシュボードが API 配信するデータセットを確認できる。

左上の検索窓から、データセットの категорияとキーワードで絞り込み検索を行うことができる。

※API の利用には別途 API 利用申請が必要です



番号	説明
①	データカタログのリストからデータの種別を選択することで、データセットの絞り込みができる。
②	データセット検索用のキーワードを入力する。
③	検索ボタンを押下することで、選択されたデータの種別、入力されたキーワードによるデータセットの絞り込みができる。
④	オープンデータ詳細に遷移する。

④のオープンデータ詳細画面は、以下2つの種類がある。

- 気象等の数値情報
- カメラ画像情報

### 1.7.1. オープンデータ API 詳細: 数値情報

三間公民館 (宇和島市)

愛媛県宇和島市三間町宮野下 8 3 5

- ① NGS API  
[https://dashboard.digital.pref.ehime.jp/opendata/dataset/meisei\\_weather-conditions/ngsi/urn:ngsi-Id:WeatherConditions:00000001](https://dashboard.digital.pref.ehime.jp/opendata/dataset/meisei_weather-conditions/ngsi/urn:ngsi-Id:WeatherConditions:00000001)
- ② CSV API  
[https://dashboard.digital.pref.ehime.jp/opendata/dataset/meisei\\_weather-conditions/csv/urn:ngsi-Id:WeatherConditions:00000001](https://dashboard.digital.pref.ehime.jp/opendata/dataset/meisei_weather-conditions/csv/urn:ngsi-Id:WeatherConditions:00000001)
- ③ NGS HISTORY API  
 2023-09-27
- ④ NGS HISTORY API  
[https://dashboard.digital.pref.ehime.jp/opendata/dataset/meisei\\_weather-conditions/ngsihst/urn:ngsi-Id:WeatherConditions:00000001/20230927](https://dashboard.digital.pref.ehime.jp/opendata/dataset/meisei_weather-conditions/ngsihst/urn:ngsi-Id:WeatherConditions:00000001/20230927)
- ⑤ CSV HISTORY API  
 2023-09-27
- ⑥ CSV HISTORY API  
[https://dashboard.digital.pref.ehime.jp/opendata/dataset/meisei\\_weather-conditions/csvhst/urn:ngsi-Id:WeatherConditions:00000001/20230927](https://dashboard.digital.pref.ehime.jp/opendata/dataset/meisei_weather-conditions/csvhst/urn:ngsi-Id:WeatherConditions:00000001/20230927)

番号	説明
①	該当センサーの最新の値を NGS I 形式で応答する API URL をクリックすると自動的にコピーされる。
②	該当センサーの最新の値を CSV 形式で応答する API URL をクリックすると自動的にコピーされる。
③	過去のセンサー情報を NGS I 形式でダウンロードする機能。ダウンロード対象日を年月日指定する。
④	該当センサーの選択日の履歴を NGS I 形式で応答する API URL をクリックすると自動的にコピーされる。
⑤	過去のセンサー情報を CSV 形式でダウンロードする機能。ダウンロード対象日を年月日指定する。
⑥	該当センサーの選択日の履歴を CSV 形式で応答する API URL をクリックすると自動的にコピーされる。

## 1.7.2. オープンデータ API 詳細:画像情報

中山池

愛媛県宇和島市三間町黒井地1460～1508

① 画像API  
[https://dashboard.digital.pref.ehime.jp/opendata/dataset/welsoc\\_weather-camera/image/urn:ngsi-Id:WeatherConditionsVideo:00000013](https://dashboard.digital.pref.ehime.jp/opendata/dataset/welsoc_weather-camera/image/urn:ngsi-Id:WeatherConditionsVideo:00000013)

② NGSI API  
[https://dashboard.digital.pref.ehime.jp/opendata/dataset/welsoc\\_weather-camera/ngsi/urn:ngsi-Id:WeatherConditionsVideo:00000013](https://dashboard.digital.pref.ehime.jp/opendata/dataset/welsoc_weather-camera/ngsi/urn:ngsi-Id:WeatherConditionsVideo:00000013)

③ CSV API  
[https://dashboard.digital.pref.ehime.jp/opendata/dataset/welsoc\\_weather-camera/csv/urn:ngsi-Id:WeatherConditionsVideo:00000013](https://dashboard.digital.pref.ehime.jp/opendata/dataset/welsoc_weather-camera/csv/urn:ngsi-Id:WeatherConditionsVideo:00000013)

番号	説明
①	画像データを取得するための API エンドポイントを表示。 URL をクリックすると自動的にコピーされる。
②	画像のメタデータ情報を NGSI 形式でダウンロードするための API URL をクリックすると自動的にコピーされる。
③	画像のメタデータ情報を CSV 形式でダウンロードするための API URL をクリックすると自動的にコピーされる。